

Kortanalys 5/2018

Kortanalys om brottsutvecklingen

Innehåll

Sammanfattning	3
Inledning.....	5
Begränsningar	6
Bostadsinbrott.....	8
Bilstöld och stöld ur eller från fordon	10
Cykelstöld.....	13
Bedrägeri.....	15
Hot	17
Personrån.....	20
Misshandel.....	22
Dödligt våld	27
Referenser	30
Bilagor	32

URN: NBN: SE: BRA-785
© Brottsförebyggande rådet 2018

Författare: Jon Lundgren
Omslagsillustration: Susanne Engman
Produktion: Brottsförebyggande rådet, Box 1386, 111 93 Stockholm
Telefon 08-527 58 400, fax 08-411 90 75, e-post info@bra.se, www.bra.se

Denna kortanalys kan laddas ner från Brås webbplats www.bra.se

Sammanfattning

Förhållandevis stabil nivå av bostadsinbrott under 10-talet

Antalet bostadsinbrott har varit relativt oförändrat sedan 2011, enligt såväl anmälningsstatistik som mätningarna i NTU. Sett över en längre tidsperiod framgår dock en ökning av antalet anmälda bostadsinbrott mellan 2006 och 2011, och nivån ligger således högre idag än på 00-talet.

Minskning av antalet bilstölder och stölder ur eller från fordon

Utsattheten för bilstölder och stölder ur eller från fordon har minskat kontinuerligt under 2000-talet, vilket framgår av såväl NTU som försäkrings- och anmälningsstatistik. Under 2017 anmäldes drygt 12 000 bilstölder, vilket var den lägsta nivån för den period som undersökts i kortanalysen (2000–2017). Minskningen av anmälda bilstölder har dock planat ut under de senaste fem åren.

Utsattheten för cykelstöld förhållandevis oförändrad

Andelen hushåll som utsätts för cykelstöld har enligt NTU legat på 6–7 procent sedan 2005 och uppgick i den senaste undersökningen till 6,9 procent. En liknande utveckling framgår även av anmälningsstatistiken, som efter en kraftig nedgång i slutet av 90-talet haft en förhållandevis stabil nivå sedan mitten av 00-talet.

Uppåtgående trend för bedrägeribrotten

Såväl anmälningsstatistiken som NTU visar på en uppgång av bedrägeribrott under 2000-talet. Den ökade utsattheten för bedrägeri beror sannolikt till stor del på att internetanvändningen ökar och att den tekniska utvecklingen bidrar till att fler bedrägerier kan begås. Det märks inte minst av att antalet anmälningar om datorbedrägeri och bedrägerier med hjälp av internet är de bedrägerier som ökar mest.

En högre andel kvinnor uppger att de utsatts för hot än män

Enligt NTU och ULF har utsattheten för hot ökat vid de två senaste mätningarna. Kvinnors självdeklarerade utsatthet har legat på en högre nivå jämfört med män. Bland kvinnor framgår även en svag ökning i utsatthet sedan 2007, medan andelen män som uppgett att de utsatts för hot legat på en mer stabil nivå fram till 2014. Det är ännu för tidigt att säga om den senaste uppgången är inledningen på en uppåtgående trend, eller om det är en avvikelser från en annars relativt stabil nivå.

Utsattheten för personrån på en förhållandevis stabil nivå

Andelen personer som utsätts för rån har varit på en förhållandevis stabil nivå under 2000-talet. Antalet anmälda personrån har under den senaste femårsperioden varit mer eller mindre oförändrad (med undantag för en svag ökning under 2017). I NTU framgår dock en viss ökning i de senaste två mätningarna, men det är ännu för tidigt att säga om den senaste uppgången är inledningen på en uppåtgående trend, eller om det är en avvikelser från en annars relativt stabil nivå.

Minskad utsatthet för misshandel under 2000-talet

Efter en ökning av anmälda misshandelsfall under 00-talet har antalet anmälningar legat på en förhållandevis stabil nivå under 10-talet. Såväl uppgifter från olika självdeklarationsundersökningar som sjukvårdsstatistik visar dock att andelen som uppger att de utsatts för misshandel, liksom antalet vårdade för misshandel inom slutenvård, har varit nedåtgående under 10-talet. Där emot visar uppgifter från Socialstyrelsen att antalet behandlade skott- och knivskador ökat under samma period.

Dödligt våld bland män har ökat

Utvecklingen av dödligt våld har under den större delen av 2000-talet varit nedåtgående, med en förhållandevis stor årlig variation. De senaste tre åren (2015–2017) har dock antalet fall av dödligt våld legat på en något högre nivå än tidigare, vilket innebär ett avbrott i den tidigare nedåtgående trenden. Ökningen gäller dock endast bland män, medan antalet kvinnor som

årligen faller offer för dödligt våld har legat på en förhållandevis jämn nivå under 10-talet.

Inledning

Rapportserien *Brottsutvecklingen i Sverige* har getts ut av Brottsförebyggande rådet sedan 1976. Publikationen utkommer ungefär vart fjärde år och beskriver utvecklingen för ett flertal centrala brottstyper. Mellan dessa publiceringar sammanställer Brå även återkommande kortanalyser om brottsutvecklingen. Dessa har tagits fram för att med hjälp av tillgängliga källor ge en så aktuell och lättförståelig bild som möjligt av brottsutvecklingen i Sverige. Föreliggande kortanalys utgör den senaste av dessa publikationer. Här ges en övergripande bild av ett flertal olika brottstyper baserat på en genomgång av de lämpligaste källorna. Eftersom en av de viktigaste källorna är Nationella trygghetsundersökningen (NTU), som genomförts sedan 2006 (avseende år 2005), ligger tyngdpunkten i beskrivningarna på utvecklingen sedan dess.

Målsättningen är att kortanalysen ska kunna ge en kortfattad och aktuell lägesbild av utvecklingen för de aktuella brottstyperna. Den syftar således inte i första hand till att beskriva den faktiska omfattningen av olika brottstyper. Istället är det utvecklingen över tid som utgör publikationens huvudfokus. Vidare är kortanalysen till största delen beskrivande, snarare än förklarande, och ger därför inte några djupgående förklaringar till brottsutvecklingens orsaker.

De brottskategorier som beskrivs i kortanalysen är bostadsinbrott, bilstöld och stöld ur eller från fordon, cykelstöld, bedrägeri, hot, personrån, misshandel samt dödligt våld. Varje beskrivning avslutas med en sammanfattande bedömning av hur utvecklingen ser ut för respektive brottstyp.

Syfte

Syftet med kortanalysen är att utifrån tillgängliga och lämpliga källor ge en aktuell och lättillgänglig bild av brottsutvecklingen i Sverige, samt att synliggöra eventuella förändringar i brottsligheten under 2000-talet.¹

Brottstyper och källor

Kortanalysen beskriver utvecklingen av bostadsinbrott, bilstöld och stöld ur eller från fordon, cykelstöld, bedrägeri, hot, personrån, misshandel samt dödligt våld. Med undantag för kategorin dödligt våld finns samtliga brottstyper representerade i NTU, som tillsammans med statisti-

¹ Kortanalyserna om brottsutvecklingen är tänkta som ett komplement till den mer fullödiga beskrivningen som presenteras i antologin *Brottsutvecklingen i Sverige*, som publicerats återkommande, med några års intervall, sedan 1976. Antologin är betydligt mer omfattande och ger bland annat en beskrivning av gärningspersonerna och hur de olika brottstyperna hanteras genom rättskedjan.

ken över anmälda brott utgör de huvudsakliga källorna till denna publikation.² Eftersom NTU bara har genomförts sedan 2006³ finns inte några jämförbara uppgifter tillgängliga längre bakåt i tiden. För att få en mer fullständig bild används därför även andra källor, exempelvis olika brottsoffer- och självdeklarationsundersökningar, registerdata samt rapporter och forskningsunderlag.⁴

I NTU beskrivs även utsattheten för sexualbrott, vilket inte ingår i denna analys. Anledningen till att sexualbrott inte ingår är att Brå för närvarande undersöker sexualbrottsligheten i Sverige i en mer djupgående forskningsrapport som kommer att kunna ge en mer heltäckande bild av dessa brott än vad som vore möjligt inom ramen för denna kortanalys.

Begränsningar

Kortanalysen har vissa begränsningar, som bör beaktas. Nedan diskuteras några av dem, som är viktiga att vara medveten om under läsningen av kortanalysen.

Kortanalysen är beskrivande, inte förklarande

Frågan om varför utvecklingen sett ut på det ena eller det andra sättet kvarstår oftast. I denna publikation görs ingen närmare analys av eventuella bakgrundsfaktorer som påverkat utvecklingen. Det låter sig inte göras med det tillvägagångssätt som används här; eventuella orsaker till utvecklingen för olika brott behöver vara föremål för mer djupgående analyser.

Den studerade tidsperioden kan variera mellan olika källor

I kortanalysen har uppgifter från och med 2000 använts där det varit möjligt. Eftersom de olika källorna till viss del skiljer sig med avseende på hur långt bakåt i tiden det finns tillgängliga data, varierar dock den redovisade tidsperioden mellan en del av dessa. Till exempel redovisas den självdeklarerade utsattheten i NTU för perioden 2005–2016⁵, medan anmälningsstatistiken redovisar perioden 2000–2017. Det är viktigt att ha detta i åtanke vid jämförelse mellan de olika figurerna i analysen.

Anmälningsstatistiken speglar oftast inte den faktiska brottsutvecklingen

Anmälningsstatistiken ingår i kriminalstatistiken och redovisar rättsväsendets hantering av brott. Brott som inte kommer till rättsväsendets kännedom omfattas således inte av anmälningsstatistiken. Uppmärksamheten och anmälningsbenägenheten är två faktorer som påverkar kriminalstatistiken och som även varierar över tid. Ju lindrigare brott, desto mindre är sannolikheten för en anmälan. Det innebär dels att grövre brott är överrepresenterade i kriminalstatistiken, dels att förändringar i den allmänna uppfattningen om vad som är ett lindrigt brott påverkar antalet brott som anmäls. För exempelvis misshandel kan en minskad tolerans för våldsbrott och ett förändrat anmälningsbeteende förklara ökningen av anmälda brott, snarare än att det skulle röra sig om en faktisk ökning i samhället. Det finns till exempel studier som pekar på att våldshandlingar i arbetslivet polisanmäls i högre utsträckning än tidigare (Wikman, Estrada & Nilsson 2010). En ytterligare källa till fel i anmälningsstatistiken är att alla handlingar som anmäls, inte alltid visar sig utgöra ett brott.

² År 2017 genomfördes två olika datainsamlingar till NTU (reguljära NTU och NTU Lokal), baserade på olika insamlingsmetoder. Då resultaten inte är direkt jämförbara med varandra, är det endast reguljära NTU som inkluderas i kortanalysen, eftersom reguljära NTU har utförts på samma sätt sedan 2006 (och således gör det möjligt att följa brottsutvecklingen över tid). En beskrivning av de båda undersökningarna finns att tillgå i den tekniska rapporten för NTU (Brå 2018c).

³ I NTU tillfrågas respondenterna om utsatthet under föregående år, vilket innebär att den första NTU-undersökningen som utfördes 2006 avser utsatthet under 2005.

⁴ I bilaga 1 finns ytterligare information om de olika källor som använts i kortanalysen.

⁵ I NTU finns uppgifter om brott mot enskild person från och med 2005 och egendomsbrott mot hushåll från och med 2006

Även självdeklarationsundersökningar som NTU har felkällor

Vid NTU:s senaste mätning var svarsfrekvensen 59 procent. En bortfallsanalys visar att kvinnor och personer födda i Norden svarat i större utsträckning än män och utomnordiskt födda. Sådana skillnader hanteras i möjligaste mån genom ett viktningsförfarande i analyserna av NTU. Det är även sannolikt att de mest marginaliserade grupperna i befolkningen inte är representerade i undersökningen (Brå 2000, Brå 2018a). Detta innebär en viss osäkerhet i skattningen av utsattheten för olika brott. Det faktum att svarsfrekvensen sjunkit för varje år innebär också en viss osäkerhet vid jämförelser av utsattheten över tid. Eftersom NTU beskriver en självrapporterad utsatthet, innebär det att händelser som de svarande redogör för inte nödvändigtvis är brott i straffrättslig mening.

Framställningen ger en förenklad bild av verkligheten

Inom ramen för varje brottskategori finns det utrymme för både ökning och minskningar, om man delat in resultaten på en mer detaljerad nivå. Att en brottstyp minskat överlag behöver inte motsäga att någon viss undergrupp av brott har ökat, eller att utsattheten för brott har ökat för en viss grupp av personer. Det kan även förekomma geografiska variationer som skiljer sig från resultaten på nationell nivå. Ett exempel är att antalet konstaterade fall av dödligt våld i region Syd nästan halverades jämfört med året innan, samtidigt som det totala antalet konstaterade fall av dödligt våld i Sverige ökade (Brå 2018b).

En ökning i anmälningsstatistiken inte alltid något negativt

Framför allt den registerbaserade statistiken är beroende av att de som utsatts faktiskt gör en polisanmälan eller att brottet upptäcks av polis. Ökad medvetenhet kan leda till att vissa brott uppmärksammas och att fler upplever att de har utsatts för brott. Minskad tolerans kan leda till att fler anser sig utsatta för brott i takt med att definitionerna utvidgas. Förändringar i lagstiftningen kan innebära att handlingar kriminaliseras eller avkriminaliseras. Med andra ord kan ett ökat antal anmälda brott bero på att fler anmäler eller upptäcks av polis och inte nödvändigtvis att fler utsätts. Det kan då betraktas som positivt att ett större antal brott kommer till rättsväsendets kännedom.

Delvis olika populationer i självdeklarationsundersökningar och anmälningsstatistiken

Den utsatthet för brott som fångas upp i självdeklarationsundersökningar som NTU skiljer sig till viss del från den brottslighet som fångas upp i anmälningsstatistiken. Till exempel riktar sig NTU endast till personer mellan 16–79 år, medan anmälningsstatistiken även fångar upp andra åldersgrupper, samt brott som begås mot juridiska personer (till exempel företag, föreningar eller myndigheter).

Kortanalysens disposition

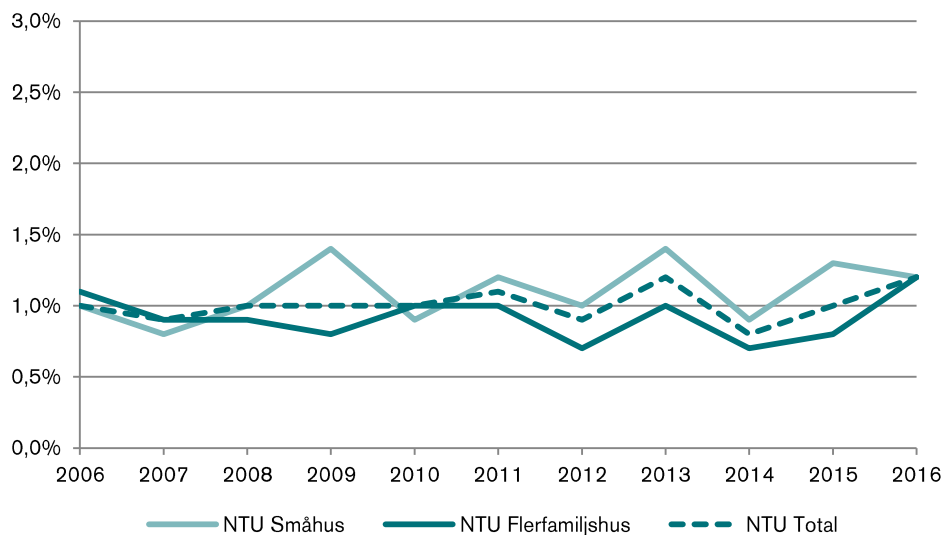
Kortanalysen presenterar varje brottstyp i ett eget kapitel, med figurer som illustrerar den generella utvecklingen, och tillsammans med en förklarande text som ger en kort beskrivning och lyfter fram viktiga förändringar som ägt rum. Varje kapitel avslutas med en sammanfattande bedömning av brottsutvecklingen för den aktuella brottstypen.

Bostadsinbrott

Utsatthet i befolkningen

Andelen hushåll som i NTU uppgett att de utsatts för bostadsinbrott har varit förhållandevis oförändrad, omkring 1 procent, sedan 2006. I den senaste mätningen (gällande 2016) låg nivån av utsatthet på 1,2 procent av hushållen, vilket motsvarar ungefär 51 000 hushåll i landet, och var en ökning jämfört 2015, då 1 procent av hushållen utsattes. Över tid har utsattheten för boende i småhus tenderat att vara något högre än för boende i flerfamiljshus, även om förhållandena under ett fåtal av undersökningarna varit det motsatta.

Figur 1. Andel hushåll utsatta för bostadsinbrott 2006–2016, efter boendeform. Källa: NTU.



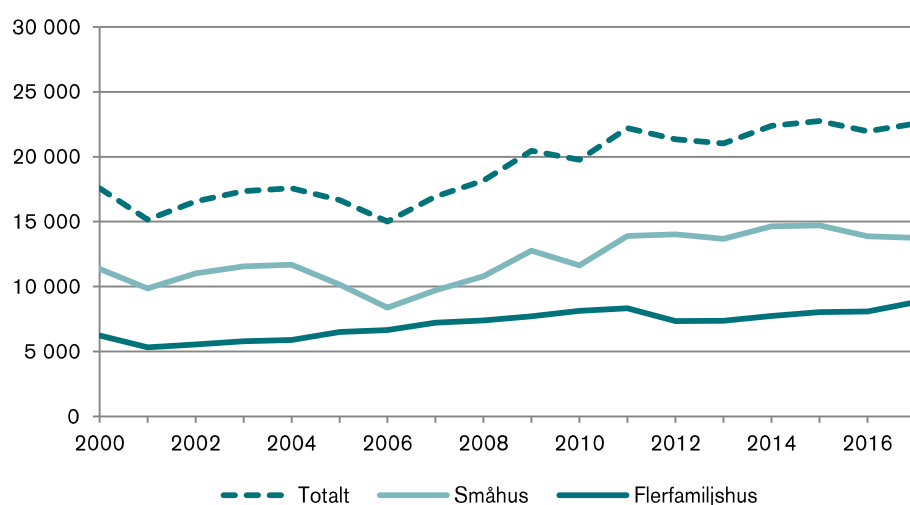
Anmälda brott i kriminalstatistiken

Statistiken över anmälda brott (figur 2) visar att antalet anmälda bostadsinbrott ökade under början av 00-talet, men sedan planade ut. Sedan 2011 har antalet anmälda bostadsinbrott legat förhållandevis stabilt på omkring 22 000 anmälningar per år. Ökningen av anmälda bostadsinbrott från mitten av 00-talet gäller främst småhus (något som även går i linje med svensk

försäkringsstatistik).⁶

Utvecklingen av anmälda bostadsinbrott skiljer sig till viss del från utvecklingen i NTU, som uppvisat en jämnare nivå sedan mätningarna påbörjades i mitten av 00-talet. En anledning till detta är att NTU inkluderar inbrott i fritidshus och i viss utsträckning även i förråd, inbrotts-typer som utgör egna kategorier i anmälningsstatistiken och som har minskat i omfattning under 2000-talet. En jämförelse av nivåerna mellan NTU och anmälningsstatistiken visar också att antalet skattade händelser enligt NTU är drygt 51 000 vid det senaste årets mätning, medan antalet bostadsinbrott som anmälts till polisen är omkring 22 000 stycken, vilket kan bero på att NTU delvis fångar upp händelser som i anmälningsstatistiken inte räknas till bostadsinbrott. Vidare har SCB tidigare visat att andelen som saknar hemförsäkring är betydligt högre i flerfamiljshus jämfört med småhus (SCB 2009), vilket i sin tur kan tänkas minska anmälningsbenägenheten för inbrott i flerfamiljshus.

Figur 2. Antal anmälda bostadsinbrott 2000–2017. Källa: Brå (Kriminalstatistiken).



Brås bedömning: Bostadsinbrotten på en stabil nivå under 10-talet

I NTU förefaller utsattheten för bostadsinbrott ligga tämligen stabilt runt en procent under den tid som undersökningen gjorts. I anmälningsstatistiken framgår att antalet anmälda bostadsinbrott i småhus är fler än lägenhetsinbrotten, även om skillnaderna minskat något de senaste två åren. Den ökning av anmälda bostadsinbrott (framförallt i småhus) som skedde under 00-talets andra hälft har avstannat under 10-talet, och antalet anmälningar har sedan 2011 legat förhållandevis stabilt omkring 22 000 anmälningar per år. Resultaten från såväl NTU som anmälningsstatistiken tyder således på en relativt stabil nivå av bostadsinbrott under 10-talet.

⁶ Statistik över anmälda försäkringsfall som rör bostadsinbrott finns att tillgå på Svensk försäkrings webbplats: <https://www.svenskforsakring.se/statistik/skadeforsakring/hem--villa-foretags--och-fastighetsforsakring/hem--villa-fritids--bat--rese--och-foretagsforsakring-arsvis-1985-/>

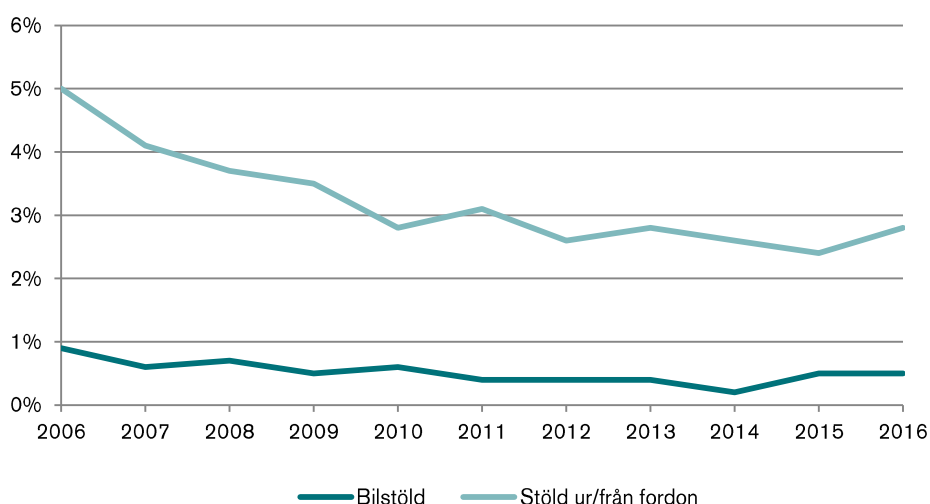
Bilstöld och stöld ur eller från fordon

Utsatthet i befolkningen

I NTU uppgav 0,5 procent av samtliga hushåll som hade bil att de hade utsatts för bilstöld under 2016. Det motsvarar omkring 15 000 hushåll i landet, vilket är samma nivå som under föregående år. Sedan NTU:s första mätning 2006 fram till 2011 minskade utsattheten från 0,9 till 0,4 procent och har sedan dess varit relativt oförändrad.

Enligt NTU utsattes även 2,8 procent av samtliga hushåll för stöld ur eller från fordon under 2016, vilket motsvarar omkring 118 000 hushåll. Det är en något högre andel än föregående år, då 2,4 procent uppgav att de utsatts. Sett över en längre tidsperiod framgår dock att utsattheten successivt minskat sedan den första mätningen 2006, då 5,0 procent uppgav att de utsatts.

Figur 3. Andel hushåll utsatta för bilstöld (av samtliga hushåll som ägde bil) samt andel hushåll utsatta för stöld ur/från fordon 2006–2016. Källa: NTU.

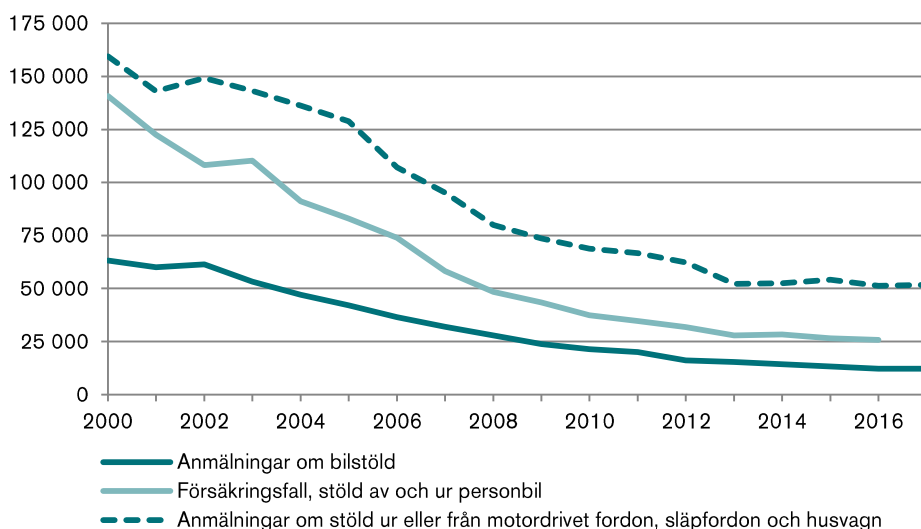


Anmälda brott i kriminalstatistiken

Anmälningsbenägenheten för bilstöld är hög. Enligt NTU uppgick andelen polisanmälda bilstölder till hela 97 procent under 2008.⁷ Även kriminalstatistiken och statistik över antalet försäkringsfall ger en liknande bild (se figur 4). En förklaring till den höga anmälningsbenägenheten är just försäkringsbolagens krav på att stölden ska ha polisanmälts för att någon ersättning ska kunna betalas ut, i kombination med de förhållandevis höga ekonomiska värden det ofta rör sig om. Ytterligare en faktor som sannolikt påverkar anmälningsbenägenheten vid bilstölder är att bilägaren är ansvarig för sitt fordon, vilket innebär att man kan bli betalningskyldig för eventuella parkeringsböter för den stulna bilen. Sammantaget gör detta att anmälningsstatistiken ger en relativt bra bild av den faktiska utvecklingen för bilstölder.

Figur 4 visar att antalet bilstölder minskat kontinuerligt sedan millennieskiftet. Likaså har anmälningar om stöld ur eller från motordrivet fordon, släpfordon och husvagn minskat under samma tid. En utplanning av anmälningskurvan kan dock ses i båda fallen, och under de senaste fyra åren har nivån varit förhållandevis oförändrad för båda brottstyperna.

Figur 4. Antalet anmälda bilstölder och stölder ur eller från motordrivet fordon, släpfordon och husvagn 2000–2017, samt antalet försäkringsfall gällande stöld av och ur personbil 2000–2016. Källa: Brå (Kriminalstatistiken) och Svensk Försäkring.



Brås bedömning: Kraftigt minskat antal bilstölder och stölder ur och från fordon sedan millennieskiftet

Både NTU och kriminalstatistiken över anmälda brott visar på en minskning av antalet fall av bilstöld och stöld ur och från fordon under 2000-talet. Sannolikt kan nedgången till viss del förklaras av det EU-direktiv som infördes under slutet av 90-talet och som innebar att alla nytillverkade bilar måste förses med ett elektroniskt stöldskydd.⁸ I takt med att bilparken byts ut har bilstöld och stöld från fordon således blivit svårare att genomföra. Denna förklaring får också stöd i statistik från försäkringsbolag som visar att bilar som tillverkats före 1998 anmäls

⁷ I NTU har anmälningsbenägenheten för bilstöld inte redovisats sedan 2008 eftersom utsattheten för bilstöld under senare år varit för liten för att den uppskattade anmälningsbenägenheten ska kunna redovisas med tillräckligt hög statistisk säkerhet (Mellan 2009 och 2016 rapporterade mellan 24 och 59 hushåll utsatthet för bilstöld).

⁸ Commission Directive 95/56/EC.

som stulna i högre grad än de som tillverkats senare. Vad gäller stölder ur och från fordon är minskningen troligen delvis en konsekvens av utvecklingen för bilstöld, eftersom brotten ofta begås vid ett och samma tillfälle (Brå 2008). I nytillverkade bilar är stereon ofta inbyggd, vilket försvårar bilstereostölder, som tidigare var relativt vanliga. En ytterligare förklaring till minskningen av bilrelaterade stölder kan vara att bilägare blivit bättre på att inte lämna värdefulla saker i sina bilar och att bilar mer sällan parkeras på oövervakade, offentliga platser. Användning av kameraövervakning på parkeringsplatser har till exempel blivit vanligare och har visat sig ha en brottsförebyggande effekt (Brå 2012).

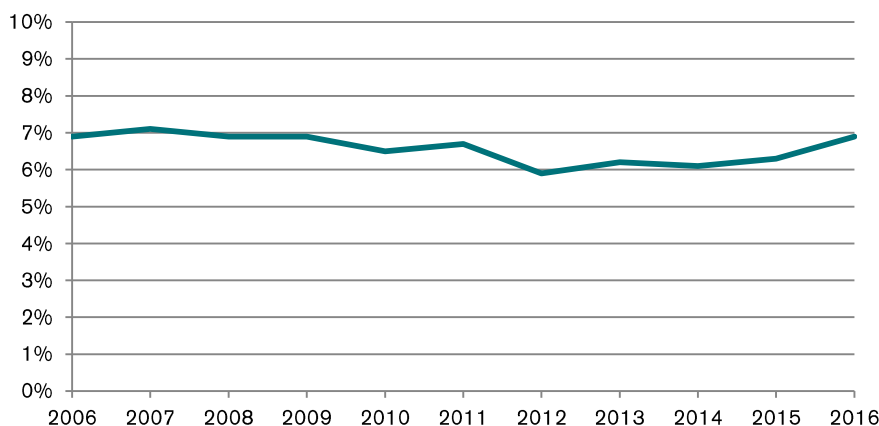
Cykelstöld

Utsattheten i befolkningen

I NTU uppgav 6,9 procent av alla hushåll att de utsatts för cykelstöld under 2016. Det motsvarar ungefär 295 000 hushåll i landet och är en ökning jämfört med föregående år, då 6,3 procent av hushållen utsattes.

Andelen utsatta hushåll under de senaste tio åren har varierat mellan cirka sex och sju procent (se figur 5). Enligt NTU låg utsattheten på en stabil nivå omkring sju procent mellan 2006 och 2009. Därefter minskade andelen till omkring sex procent, men har sedan 2014 ökat något igen, och vid den senaste undersökningen var andelen utsatta hushåll tillbaka på omkring sju procent.

Figur 5. Andelen hushåll utsatta för cykelstöld 2006–2016. Källa: NTU.



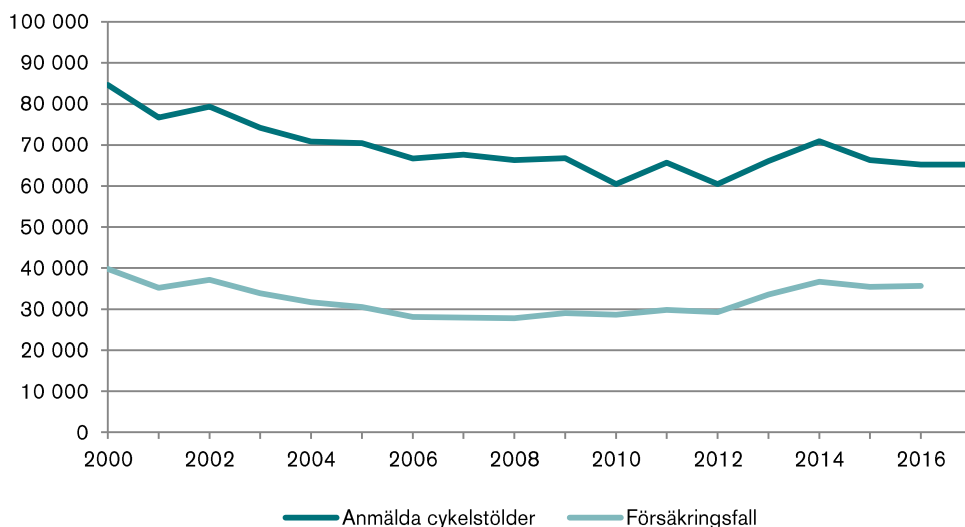
Anmälda brott i kriminalstatistiken

Figur 6 visar utvecklingen av antalet anmälda cykelstölder, samt anmälda försäkringsfall sedan millennieskiftet. År 2017 anmäldes drygt 65 000 cykelstölder. Till skillnad mot bilstölderna, som diskuterats i föregående kapitel, är anmälningsbenägenheten mycket låg vid cykelstöld; enligt NTU anmäls ungefär fyra av tio cykelstölder. Därför bör man inte använda anmälningsstatistiken som primär källa för att beskriva cykelstöldernas omfattning.

Ser man till utvecklingen under 2000-talet sjönk antalet anmälningar under 00-talets första hälft, varpå antalet anmälda cykelstölder pendlade mellan 60 000 och 70 000 anmälningar per år. Minskningen under 00-talets första hälft kan sannolikt till viss del förklaras av skärpta för-

säkringsvillkor under mitten av 90-talet, då många försäkringsbolag ändrade metod för att beräkna självriskerna samt skärpte kraven på lås och förvaringsutrymmen. (Brå 2008). Kurvan för försäkringsfall i figur 6 följer ungefär samma trend som kurvan för anmälda cykelstölder i kriminalstatistiken, med en förhållandevis stabil nivå sedan mitten av 00-talet.

Figur 6. Antalet anmälda cykelstölder 2000–2017, samt antalet anmälda försäkringsfall av cykelstöld 2000–2016. Källa: Brå (Kriminalstatistiken) och Svensk försäkring.



Brås bedömning: Relativt oförändrade nivåer av cykelstölder sedan mitten av 00-talet

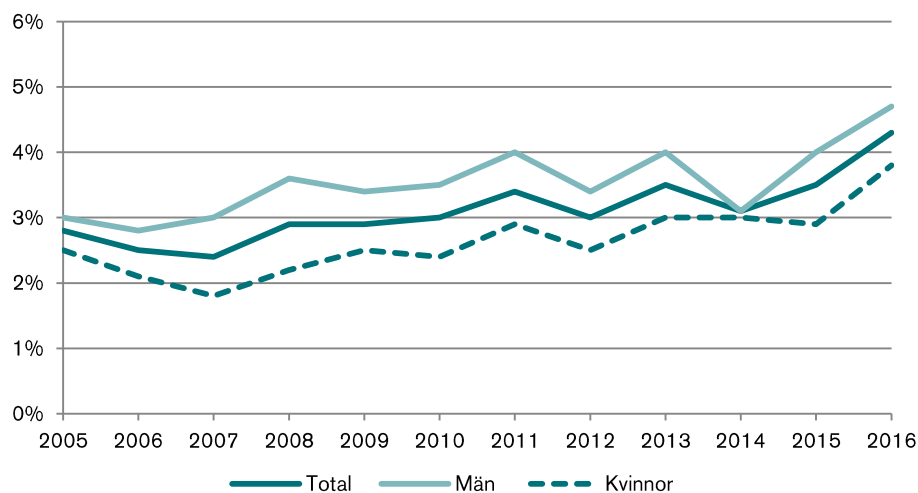
I NTU framgår att andelen hushåll som uppger att de utsatts för cykelstöld legat på en förhållandevis oförändrad nivå sedan den första mätningen 2006. Anmälningstatistiken visar på en nedgång under 00-talets första hälft, vilket sannolikt berott både på en minskad faktisk utsatt-het till följd av bättre lås och större försiktighet hos cykellägare, men också på en minskad an-mälningbenägenhet på grund av förändrade försäkringsvillkor vid cykelstöld (Brå 2008). Lik-som utvecklingen i NTU har även nivån av anmälda cykelstölder legat förhållandevis stabilt sedan mitten av 00-talet.

Bedrägeri

Utsattheten i befolkningen

Enligt NTU utsattes 4,3 procent av befolkningen för bedrägeri under 2016. Det motsvarar ungefär 326 000 personer i landet, och är en ökning jämfört med föregående år, då 3,5 procent uppgav att de utsatts för bedrägeri. Utvecklingen har sett förhållandevis likartad ut för både män och kvinnor, även om utsattheten är vanligare bland män än bland kvinnor, vilket framgår av figur 7. Sett över tid har det skett en mer eller mindre kontinuerlig ökning av andelen personer som uppger att de utsatts för bedrägeri sedan 2005, och mätningen för 2016 hade den hittills högsta nivån i NTU.

Figur 7. Andel som utsatts för bedrägeri 2005–2016. Källa: NTU.



Anmälda brott i kriminalstatistiken

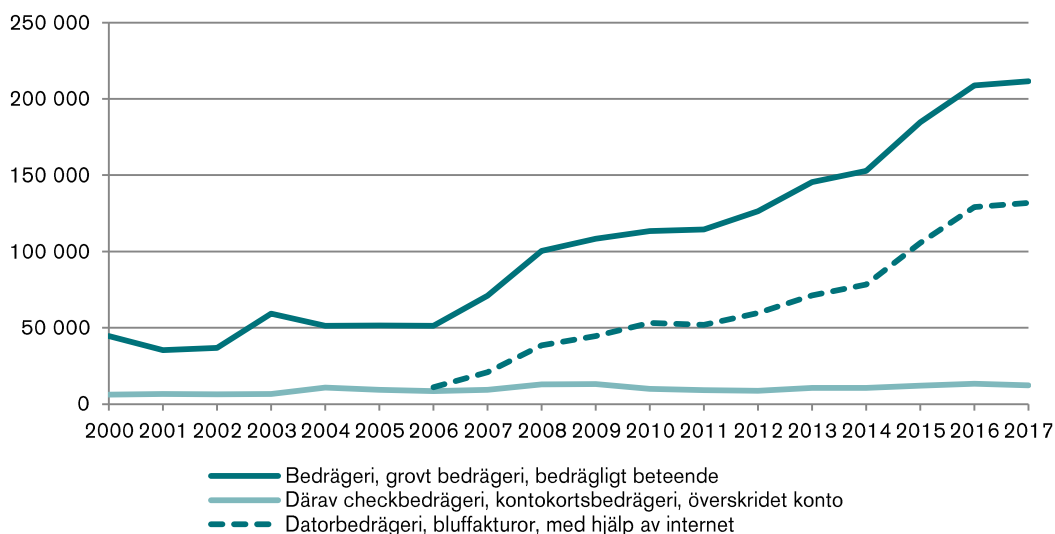
Vilka typer av bedrägerier som är vanligast över tid, återspeglar i stor utsträckning vilka tekniker som används vid betalningar och ekonomiska transaktioner i samhället. Till exempel utgjordes majoriteten av de anmälda bedrägerierna under 80-talet av checkbedrägerier, kontokortsbedrägerier och övertrassering av eget konto. Dessa tre typer av bedrägerier minskade sedan kraftigt i början av 90-talet. Därpå började kontokortsbedrägerierna att öka igen, medan

checkbedrägerier och övertrassering av eget konto i stort sett försvunnit som bedrägeriformer.

Under 2000-talet har antalet anmälda bedrägerier ökat markant, och nivån är i dag den högsta hittills. Anmälningar om datorbedrägeri, bluffakturor och bedrägerier med hjälp av internet står för den största delen av ökningen.

Ökningen av bedrägeribrotten över tid är mer markant i anmälningsstatistiken än i NTU (se figur 8). En förklaring är att NTU endast mäter privatpersoners utsatthet för bedrägeri, medan anmälningsstatistiken även fångar upp bedrägerier mot exempelvis företag och myndigheter. Forskning visar också att en stor del av de anmälda bedrägerierna rör näringslivet snarare än privatpersoner (Brå 2016). Att även anmälningsbenägenheten i befolkningen enligt NTU ökat över tid när det gäller bedrägeri, bör också bidra till ökningen av anmälda brott.

Figur 8. Antalet anmälda bedrägerier totalt sett samt uppdelat på dels checkbedrägeri, kontokortsbedrägeri och överskridet konto, dels datorbedrägeri, bluffakturor och bedrägeri med hjälp av internet, 2000–2017. Källa: Brå (Kriminalstatistiken).⁹



Brås bedömning: Bedrägerierna har ökat sedan början av 2000-talet

I NTU liksom i anmälningsstatistiken förefaller bedrägeribrottsligheten ha ökat under 2000-talet. Ökningen beror sannolikt till stor del på att internetanvändningen ökat och att den tekniska utvecklingen bidrar till att allt fler bedrägerier kan begås. Det medför också att brott kan begås mot ett stort antal personer samtidigt, vilket även märks genom att antalet anmälningar om datorbedrägeri och bedrägerier med hjälp av internet är de som ökar mest.¹⁰

⁹ Anmälda fall av datorbedrägeri, bluffakturor samt bedrägeri med hjälp av internet redovisas från och med 2006 eftersom brottskoderna för bluffakturor och bedrägerier med hjälp av internet tillkom först 2004 respektive 2006

¹⁰ Enligt en undersökning om svenskars internetvanor, genomförd av Internetstiftelsen i Sverige (IIS), uppgav 3 procent av männen och 2 procent av kvinnorna att de fått sina kreditkortsuppgifter stulna i samband med internetanvändning under 2016

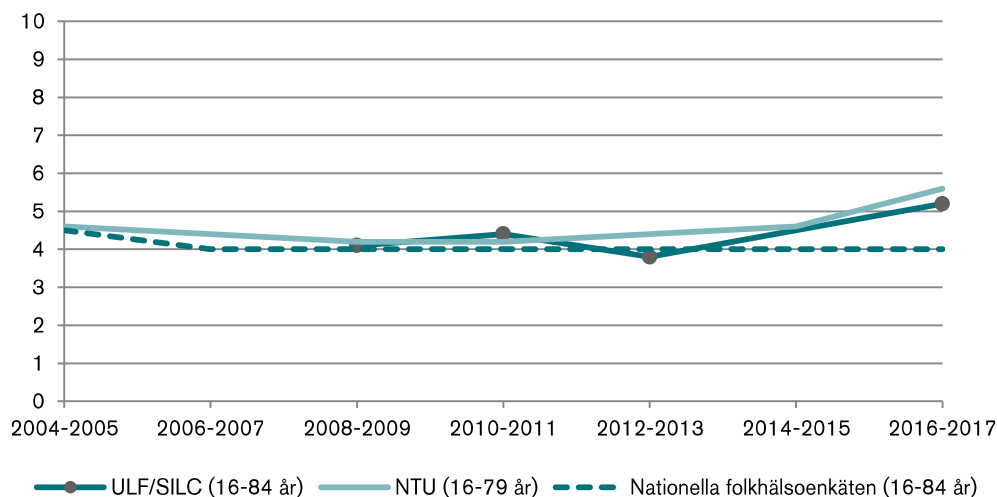
Hot

Utsatthet i befolkningen

I NTU uppgav 5,6 procent av de svarande att de hade utsatts för hot som gjort dem rädda under 2016. Uppräknat till befolkningen motsvarar det omkring 429 000 personer (16–79 år). De flesta utsatta uppger att det rörde sig om endast en händelse under året. Ungefär sju procent av de utsatta har dock råkat ut för många händelser (tio hot eller fler).

Av figur 9 framgår att nivån av utsatthet varit relativt stabil i såväl NTU som ULF/SILC¹¹ och nationella folkhälsoenkäten, med en årlig utsatthet omkring fyra procent. I de senaste undersökningarna från NTU och ULF/SILC framgår dock en viss ökning, och andelen som uppgett att de utsatts för hot uppgick till drygt fem procent i båda undersökningarna. Resultaten i nationella folkhälsoenkäten låg dock kvar på cirka fyra procent.

Figur 9. Andel utsatta för hot. Källor: SCB (ULF/SILC) 2008–2017, Folkhälsomyndigheten (nationella folkhälsoenkäten) 2004–2016 och Brå (NTU) 2005–2016.¹²

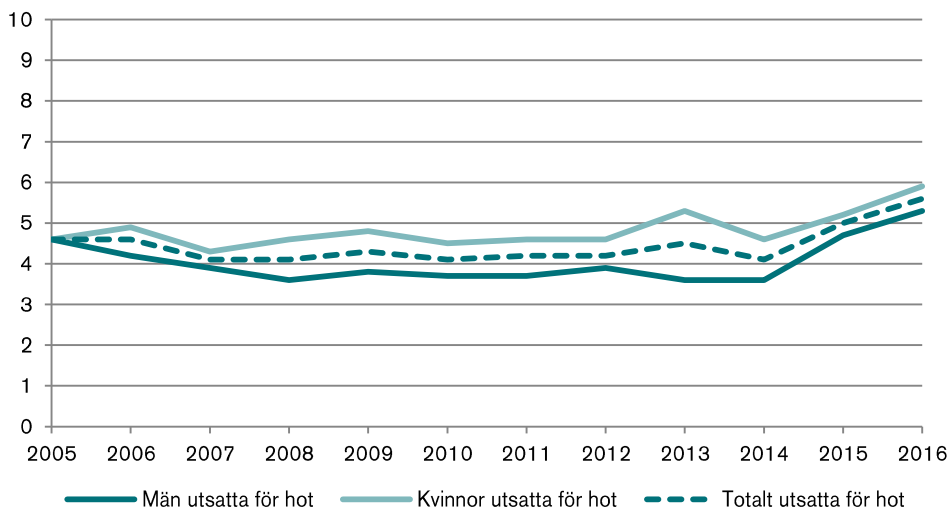


¹¹ För perioden 2014–2015 ställdes inga frågor om hot i ULF/SILC. Således vet vi inte vilken nivå som hade uppmätts för dessa år om frågan ställts. I diagrammet saknas därför brytpunkten för denna period.

¹² De tre olika undersökningarna använder sig av olika frågeställningar såväl som insamlingsmetod för att mäta utsattheten för hot. Jämförelser bör därför tolkas med försiktighet. Det innebär också att det inte är de exakta nivåerna som bör jämföras, utan snarare huruvida de olika undersökningarnas utvecklingstrender liknar varandra eller inte.

De senaste årens ökning av självdeklarad utsatthet för hot gäller både kvinnor och män (se figur 10). Kvinnor uppger dock i högre utsträckning än män att de utsatts för hot, vilket även gäller för undersökningarna från SCB och Folkhälsomyndigheten. I NTU har skillnaderna dock minskat vid de senaste två undersökningarna. Sett över hela tidsperioden (2005–2016) framgår en svag ökning för kvinnors utsatthet under perioden 2005–2016, medan män legat kvar på en relativt oförändrad nivå med undantag för de senaste två åren. År 2016 uppgav 5,6 procent av männen och 5,9 procent av kvinnorna att de utsatts för hot, vilket är den hittills högst uppmätta nivån för både kvinnor och män i NTU.

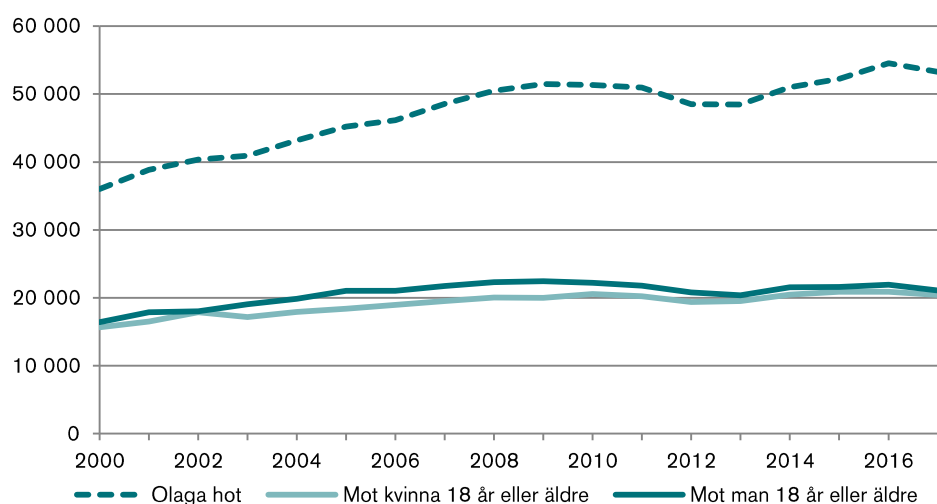
Figur 10. Andel kvinnor och män som uppgett att de utsatts för hot 2005–2016. Källa: Brå (NTU).



Anmälda brott i kriminalstatistiken

År 2017 anmäldes drygt 53 000 fall av olaga hot, vilket är något lägre jämfört med 2016, då omkring 55 000 fall anmäldes. Sett i ett längre tidsperspektiv framgår dock att antalet anmälningar ökat mer eller mindre successivt sedan 2000, även om ökningen planat ut något under 10-talet. Utvecklingen av anmälda hot skiljer sig således till viss del från den självdeklarerade utsattheten, och i motsats till resultaten från NTU är anmälda hot riktade mot män något vanligare än mot kvinnor. En möjlig förklaring till att källorna ger olika resultat är att anmälningsbenägenheten förändrats över tid. Till exempel finns tidigare studier som pekat på att toleransen för hot inom arbetslivet till viss del kan ha minskat över tid och således medfört att en större andel av arbetsrelaterade hot anmäls än tidigare (Wikman, Estrada & Nilsson 2010).

Figur 11. Antal anmälningar om olaga hot 2000–2017. Källa: Brå (Kriminalstatistiken).



Brås bedömning: En svag ökning av hot mot kvinnor sedan 00-talets andra hälft

I NTU liksom i ULF/SILC och nationella folkhälsoenkäten har andelen som uppger att de utsatts för hot legat relativt stabilt, större delen av den undersökta perioden. De senaste två mätningarna har dock, med undantag för nationella folkhälsoenkäten,¹³ visat en högre nivå än tidigare.

I kriminalstatistiken syns en mer eller mindre kontinuerlig uppgång av anmälningar under 2000-talet, även om statistiken för 2017 visade en nedgång.

I NTU framgår att kvinnor uppgett en högre utsatthet jämfört med män sedan 2006. Över tid framgår även en svag ökning för kvinnor, medan utsatthetsnivån varit mer oförändrad för män fram till 2014. Det är ännu för tidigt att säga om den senaste uppgången under 2015 och 2016 är inledningen på en ökande trend eller om det är en avvikelse från en annars relativt stabil nivå.

¹³ Folkhälsomyndigheten redovisar resultaten i den nationella folkhälsoenkäten utan decimaler. Det är därför möjligt att en mindre ökning skulle kunna föreligga utan att det framgår av figuren.

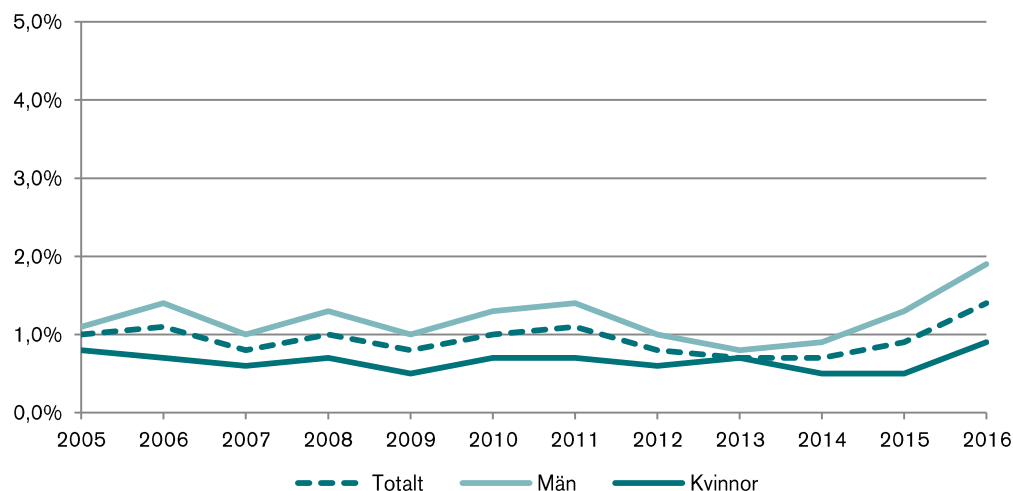
Personrån

Utsatthet i befolkningen

I NTU uppgav 1,4 procent av befolkningen (16–79 år) att de utsattes för personrån under 2016. Det motsvarar omkring 108 000 personer, och är en ökning jämfört med 2015, då andelen utsatta var 0,9 procent.

Som framgår av figur 12 har andelen personer som utsätts för personrån legat förhållandevis stabilt, omkring en procent, sedan 2005. Mellan 2012 och 2014 var andelen något lägre, men har sedan dess ökat igen. Utvecklingen har sett likartad ut för både kvinnor och män, även om männen uppgett en högre utsatthetsnivå under hela perioden. Andelen män som uppgav att de hade utsatts för personrån under 2016 uppgick till 1,9 procent, vilket är högre än vid de tidigare mätningarna. Även andelen kvinnor som uppgav att de utsatts har ökat och under 2016 uppgick andelen till 0,9 procent, vilket kan jämföras med tidigare mätningar, som varierat mellan 0,5 och 0,8 procent. Det bör dock påpekas att den högre nivån av utsatthet under 2016 mycket väl kan utgöra en tillfällig variation, i synnerhet med tanke på att personrån är relativt ovanligt, vilket påverkar risken för slumpmässiga variationer från år till år.

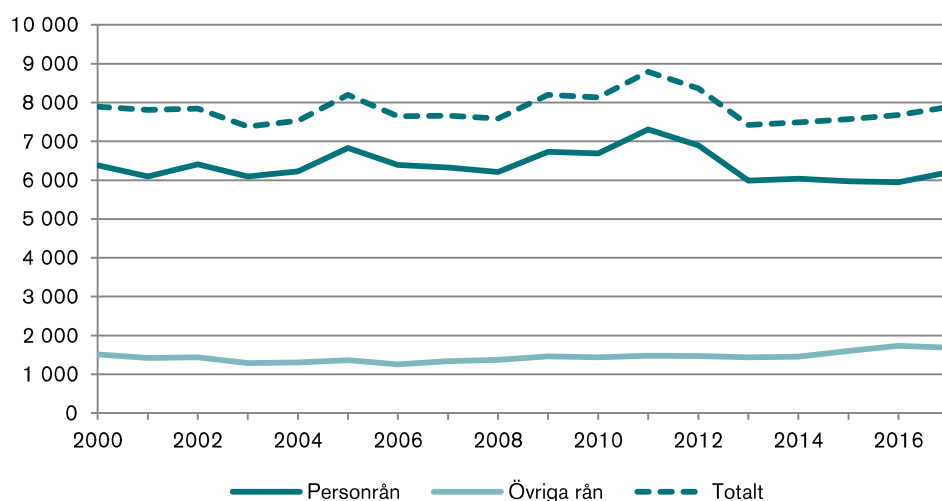
Figur 12. Andel utsatta för personrån 2005–2016. Källa: Brå (NTU).



Anmälda brott i kriminalstatistiken

Antalet anmälda personrån har under 00-talet pendlat mellan cirka 6 000 och 7 000 brott per år. Efter en toppnotering på drygt 7 300 anmälningar under 2011 har antalet anmälda personrån sjunkit, och under de senaste fyra åren har nivåerna varit förhållandevis stabila, på omkring 6 000 anmälningar per år. En kvalitetsstudie av kriminalstatistiken visar dock att det finns en viss underskattning av personrånen, eftersom majoriteten av brott i kategorin övriga rån i själva verket är personrån (Brå 2012). Som framgår av figur 13 har antalet övriga rån under 10-talet pendlat mellan cirka 1 400 och 1 700 anmälningar. Vid en sammanslagning av de båda kategorierna framgår en marginell ökning sedan 2013.

Figur 13. Anmälda personrån samt övriga rån 2000–2017. Källa: Brå (Kriminalstatistiken).



Brås bedömning: Utvecklingen av personrån relativt stabil över tid

I NTU framgår att den självdeklarerade utsattheten för personrån varit relativt stabil över tid, men ökade till en högre nivå under 2016 (1,4 procent). Antalet anmälda personrån har dock legat på ungefär samma nivå sedan 2013, och det är för tidigt att säga om den senaste uppgången under 2015 och 2016 är inledningen på en uppåtgående trend eller om det är en avvikelser från en annars relativt stabil nivå.

Misshandel

Utsatthet i befolkningen

Det finns tre större undersökningar i landet när det gäller utsatthet för misshandel: Brås nationella trygghetsundersökning (NTU), SCB:s undersökning av levnadsförhållanden (ULF/SILC) och Folkhälsomyndighetens nationella folkhälsoenkät.

Andelen som årligen utsätts för misshandel har enligt dessa undersökningar varierat mellan 2 och 4 procent.¹⁴ NTU och nationella folkhälsoenkäten¹⁵ visar båda på en minskning sedan mitten av 00-talet, då undersökningarna startade. I både NTU och nationella folkhälsoenkäten har det dock skett en uppgång under 2016, då andelen uppgick till ungefär samma nivå som vid de första mätningarna. Även i ULF/SILC¹⁶ framgår en nedåtgående trend av utsattheten för våld som varierat mellan 3,2 och 3,9 procent under 10-talet. Den ökning under 2016 som går att urskilja i NTU och folkhälsoenkäten framgår dock inte i ULF/SILC, som vid den senaste undersökningen hade den lägsta nivån dittills, på 3,2 procent.¹⁷

Den andel som uppgett att de utsatts för misshandel under 2016 motsvarade enligt NTU ungefär 202 000 personer i befolkningen. I NTU ställs också frågor om utsatthet för misshandel som varit så allvarlig att den lett till besök hos läkare, sjuksköterska eller tandläkare. Mellan 0,4 och 0,8 procent uppger årligen att de drabbats av sådan misshandel, och andelen för 2016 (0,7 %) motsvarar ungefär 56 000 personer.

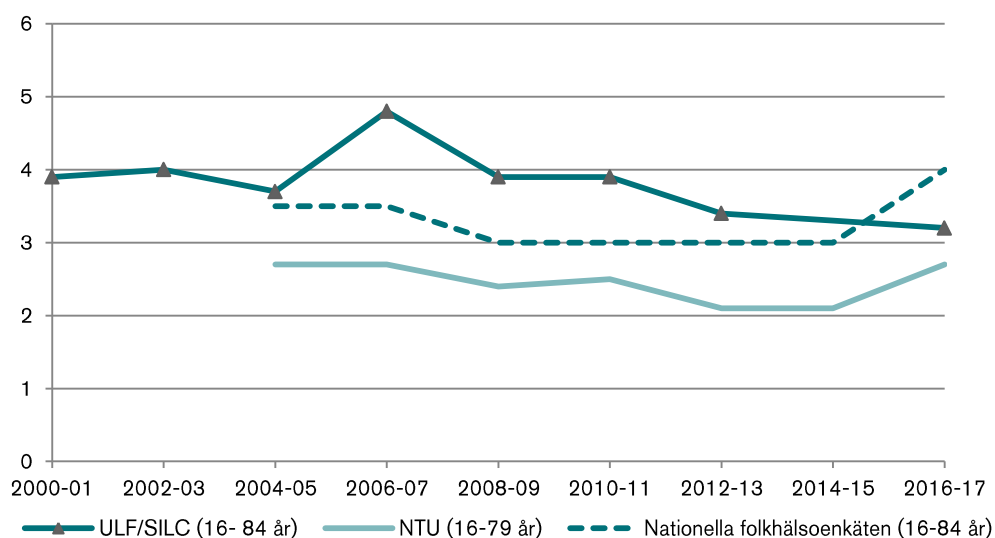
¹⁴ De olika undersökningarna skiljer sig åt på flera sätt med avseende på bland annat insamlingsmetod och hur frågorna är ställda, vilket innebär att nivån av utsatta till viss del skiljer sig åt.

¹⁵ I nationella folkhälsoenkäten redovisas resultaten för varje år utan decimaler, vilket innebär att mindre variationer mellan åren inte framgår av figuren.

¹⁶ För perioden 2014–2015 ställdes inga frågor gällande utsatthet för våld i ULF/SILC. Således vet vi inte vilken nivå som hade uppmätts för dessa år om frågan funnits med. I diagrammet saknas därför brytpunkten för denna period.

¹⁷ Ökningen 2006–2007 beror sannolikt på de ändringar i datainsamlingen som SCB genomförde 2006. Jämförelser mellan perioden före respektive efter 2006 bör därför göras med stor försiktighet.

Figur 14. Utsatta för något våld 2000–2017, utsatta för misshandel 2005–2016, utsatta för fysiskt våld 2004–2016. Tvåårsmedelvärden. Andel i procent. Källor: Brå (NTU), SCB (ULF/SILC) och Folkhälsomyndigheten (nationella folkhälsoenkäten).¹⁸

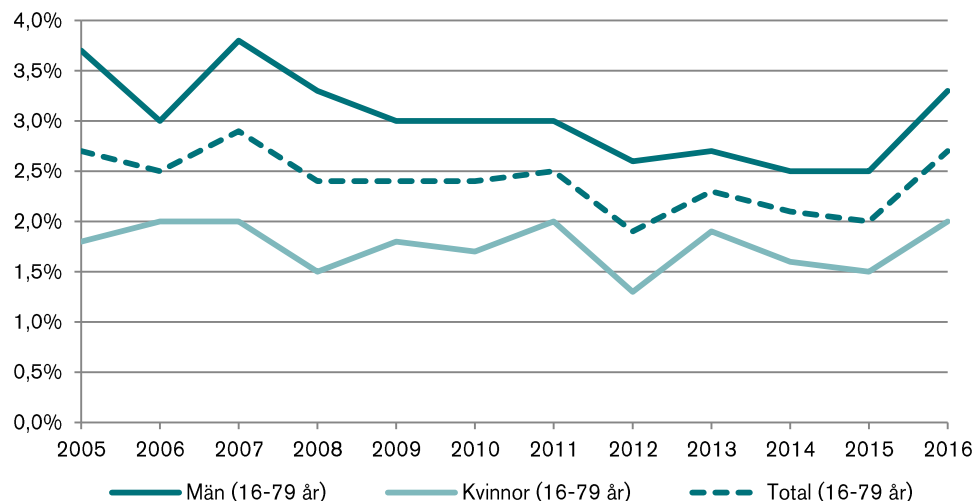


Andelen som uppger att de utsatts för misshandel skiljer sig åt mellan kvinnor och män. Enligt NTU uppger män i högre utsträckning än kvinnor att de utsatts för misshandel, vilket är konstant för hela den studerade perioden (och även gäller den nationella folkhälsoenkäten och ULF/SILC). Det bör dock beaktas att kvinnors utsatthet för misshandel sannolikt underskattas, eftersom det är vanligare för kvinnor att utsättas för upprepad misshandel av en närstående, vilket är svårare att fånga upp i självdeklarationsundersökningar.

Av figur 15 framgår att trenden över tid varit nedåtgående bland män, medan den utsatthet som kvinnor uppgett inte minskat i samma utsträckning. I den senaste NTU-mätningen ökade dock den andel som uppgav sig ha utsatts för misshandel under 2016, bland både kvinnor och män, jämfört med föregående år.

¹⁸ I NTU finns data om utsatthet för misshandel från 2005 till 2016. Eftersom diagrammet baseras på tvåårsmedelvärden, innebär det att perioden 2004–2005 endast gäller 2005 för NTU. På samma sätt gäller andelen utsatta 2016–2017 endast 2016 för NTU och nationella folkhälsoenkäten (för ULF/SILC finns dock även uppgifter för 2017).

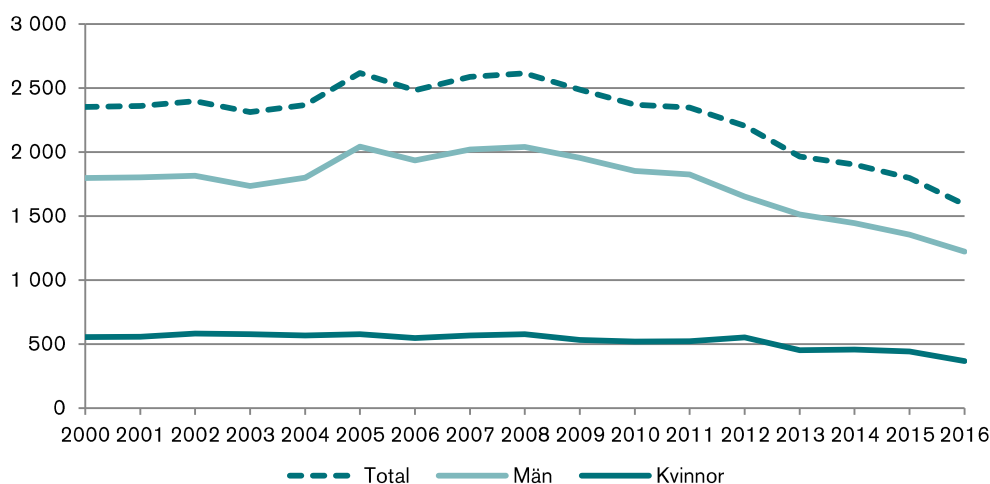
Figur 15. Kvinnor respektive män utsatta för misshandel, 2005–2016. Källor: Brå (NTU),



Ett annat sätt att få en bild av utvecklingen av våldsbrott är att använda sig av Socialstyrelsens patientregister, som bland annat redovisar personer som behandlats i slutenvården. Det innebär att patienten fått en sängplats på en avdelning och handlar därför ofta om relativt allvarliga skador. I figur 16 redovisas antalet patienter i slutenvård som vårdats till följd av övergrepp av en annan person. Majoriteten av fallen gäller frakturer och hjärnskakningar, medan en mindre del, cirka 13 procent, utgörs av kniv- eller skottsador.

Antalet våldsskadade i slutenvården har sjunkit kontinuerligt sedan 2008, och är idag på en lägre nivå än under hela den undersökta perioden (2000–2016). Under 2016 behandlades knappt 1 600 individer i slutenvården på grund av övergrepp, vilket kan jämföras med drygt 2 600 under 2008.¹⁹ Som framgår av figuren gäller minskningen framförallt män, medan nedgången för kvinnor inte varit lika påtaglig, vilket ligger i linje med resultaten från NTU.

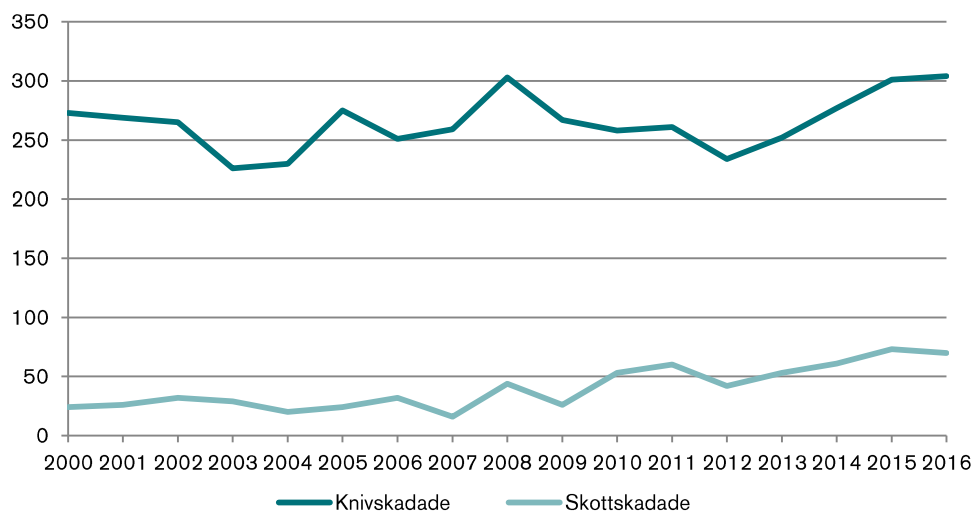
Figur 16. Personer som behandlats i slutenvård för skador genom övergrepp av annan 2000–2016. Källa: Socialstyrelsen.



¹⁹ En del av minskningen kan dock förklaras av förändringar inom vården, som inneburit att fler fall kan hanteras inom öppenvården än tidigare (Socialstyrelsen 2017)

Antalet behandlade skott- och knivskador har varierat under 2000-talet. Som framgår i figur 17 minskade antalet knivskador mellan 2008 och 2012, för att sedan öka igen fram till 2016. Skottskadorna var något färre 2016 än 2015, men sett över tid framgår en tydlig ökning sedan 2007.

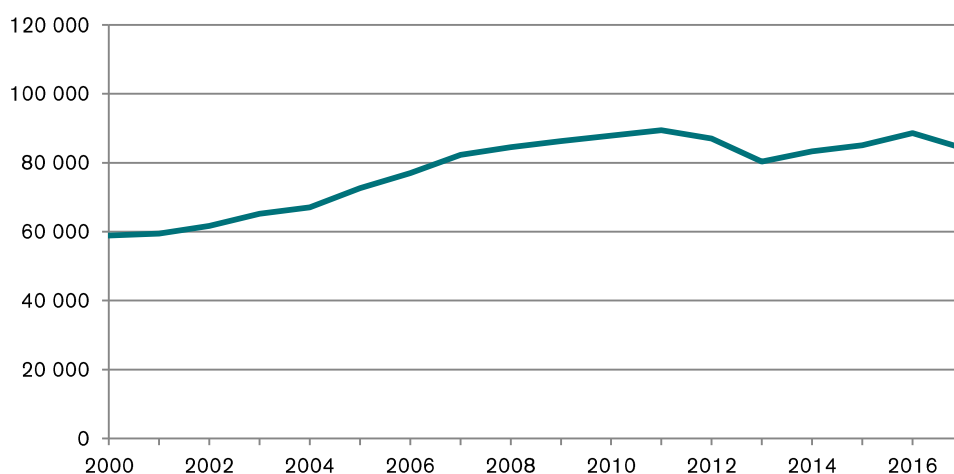
Figur 17. Antal skott- respektive knivskador behandlade i slutenvården 2000–2016. Källa: Socialstyrelsen.



Anmälda brott i kriminalstatistiken

Antalet anmälningar om misshandel ökade under 00-talet, från omkring 59 000 anmälningar år 2000, till cirka 88 000 under 2010. Sedan dess har trendkurvan planat ut, och under 2017 anmäldes omkring 84 000 fall av misshandel (se figur 18). Kurvan för antalet anmälningar följer således varken den självdeklarerade utsattheten eller uppgifter om behandlingar i slutenvården. Sannolikt beror detta bland annat på en minskad tolerans för våldsbrott och ett förändrat anmälningsbeteende. Straffskärpningar för våldsbrott inklusive införandet av en ny straffregel för synnerligen grov misshandel är även två exempel på ett ökat politiskt fokus på våldsbrott. Anmälningsstatistiken tyder således i första hand på att anmälningsbenägenheten för olika våldsbrott ökat, snarare än att den faktiska utsattheten ökat.

Figur 18. Antal anmälningar om misshandel (inklusive grov), 2000–2017. Källa: Brå (Kriminalstatistiken).



Brås bedömning: Utsattheten för misshandel har minskat sedan slutet av 00-talet

Enligt de olika självdeklarationsundersökningarna NTU, ULF/SILC och den nationella folkhälsoenkäten, uppger mellan två och fyra procent årligen att de utsatts för någon form av misshandel. Över tid syns en nedåtgående trend fram till 2015. Nedgången har dock främst gällt för män, medan kvinnor legat kvar på ungefär samma nivå. Under 2016 ökade andelen som uppgett att de utsatts för misshandel i NTU och folkhälsoenkäten. Det är dock ännu för tidigt att säga om den senaste uppgången under 2016 är inledningen på en ökande trend eller om det är en avvikelse från en annars svagt nedåtgående trend.

Personer som vårdas i slutenvård på grund av övergrepp har minskat mer eller mindre kontinuerligt sedan 2008 vilket tyder på att de vanligaste formerna av grövre våld minskat, men trenden för kniv- och skjutvapenrelaterat våld har däremot varit uppåtgående.

Dödligt våld

Dödligt våld är ett begrepp som omfattar mord, dråp, barnadråp och misshandel med dödlig utgång. Det dödliga våldet är antalsmässigt en förhållandevis liten brottstyp, och hittills under 2000-talet har det i genomsnitt inträffat 93 sådana fall per år i Sverige.

Eftersom dödligt våld är ett så pass ovanligt brott innebär det att statistiken är känslig även för förhållandevis små förändringar i antal fall från ett år till ett annat. Det innebär också att anmälda händelser som vid ett senare tillfälle visar sig var något annat (exempelvis självmord, olyckor, alkohol- eller narkotikaförgiftning) riskerar att påverka statistiken för enskilda år.²⁰

För att kunna redovisa mer tillförlitliga uppgifter sammanställer Brå därför årligen statistik för konstaterade fall av dödligt våld, där samtliga polisanmälningar av dödligt våld granskas. Andelen konstaterade fall av dödligt våld brukar utgöra ungefär en tredjedel av det totala antalet anmälningar, vilket är en nivå som även överensstämmer väl med Socialstyrelsens dödsorsaksstatistik.²¹

Skillnaderna mellan anmälningsstatistiken och de övriga källorna framgår tydligt i figur 19. Medan antalet anmälda fall av dödligt våld ökat mer eller mindre kontinuerligt sedan millennieskiftet, visar såväl Socialstyrelsens dödsorsaksregister som Brås konstaterade fall av dödligt våld²² snarare en nedåtgående trend under större delen av 2000-talet.

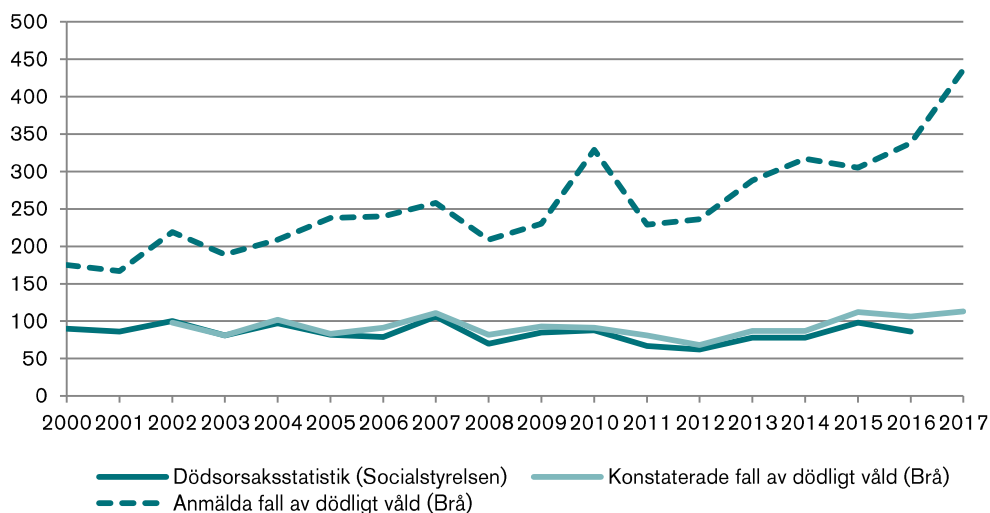
De senaste tre åren har dock antalet fall ökat. I genomsnitt avled 110 personer per år till följd av dödligt våld under perioden 2015–2017, vilket kan jämföras med genomsnittet för hela 2000-talet, som uppgår till 93 fall per år. Sett i ett längre perspektiv är antalet fall de senaste tre åren på ungefär samma nivå som under början av 90-talet.

²⁰ Exempelvis höjdes nivån kraftigt under 2010, vilket berodde på en enskild anmälan från Kalmar, där någon anmält totalt 74 fall av mord eller dråp som efter utredning visade sig vara ogrundade. Varje år anmäls också ett antal fall av dödligt våld som har begåtts utomlands.

²¹ De små skillnaderna mellan dem beror på att Brås statistik innefattar dödligt våld som sker i Sverige, medan dödsorsaksstatistiken även omfattar svenska medborgare som faller offer för dödligt våld utomlands. Brås statistik omfattar också alla fall där den polisiära bedömningen är att det handlar om dödligt våld, medan dödsorsaksstatistiken exkluderar fall där den exakta dödsorsaken inte har kunnat fastställas.

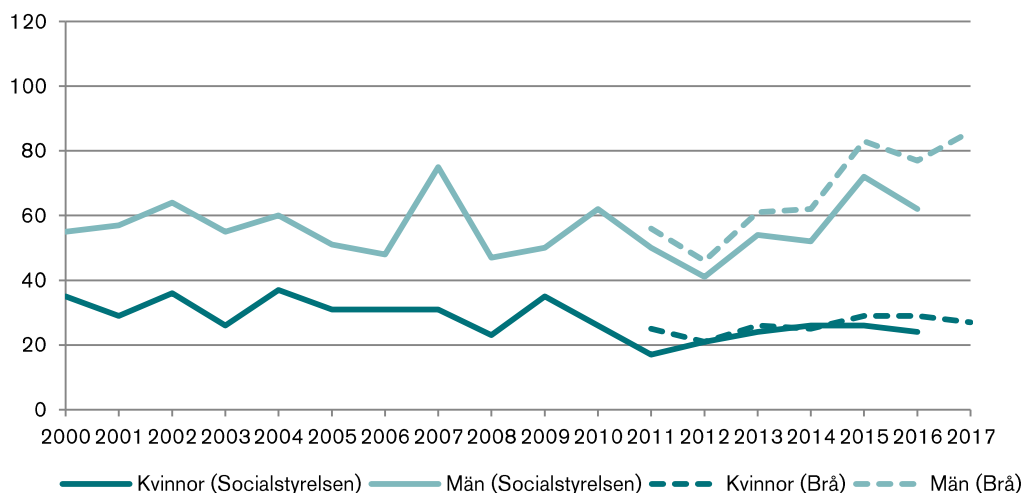
²² Den officiella statistiken över konstaterade fall av dödligt våld har publicerats sedan 2002. Brå har dock vid ett flertal tillfällen utfört olika fördjupningsstudier om dödligt våld. Dessa har tagits fram på ett liknande sätt men haft en längre uppföljningsperiod.

Figur 19. Antal fall av dödligt våld enligt Brås statistik över konstaterade fall av dödligt våld 2002–2017, Socialstyrelsens dödsorsaksstatistik 2000–2016, samt Brås statistik över anmälda brott 2000–2017. Källor: Brå och Socialstyrelsen.



Utvecklingen av dödligt våld ser olika ut för kvinnor respektive män.²³ Som framgår av figur 20 gäller ökningen av dödligt våld de senaste åren i princip endast män, medan andelen kvinnor legat kvar på i stort sätt samma nivå. Under 2017 utsattes 86 män och 27 kvinnor för dödligt våld, vilket innebär en minskning med två kvinnor och en ökning med nio män. Uppgifter från Socialstyrelsen visar på en utveckling som liknar Brås statistik, där nivån av dödligt våld under 10-talet varit förhållandevis stabil för kvinnor samtidigt som den ökat för män.

Figur 20. Antal fall av dödligt våld uppdelat efter kön, enligt Socialstyrelsens dödsorsaksstatistik 2000–2016, samt Brås statistik över konstaterade fall av dödligt våld 2011–2017. Källa: Brå och Socialstyrelsen.

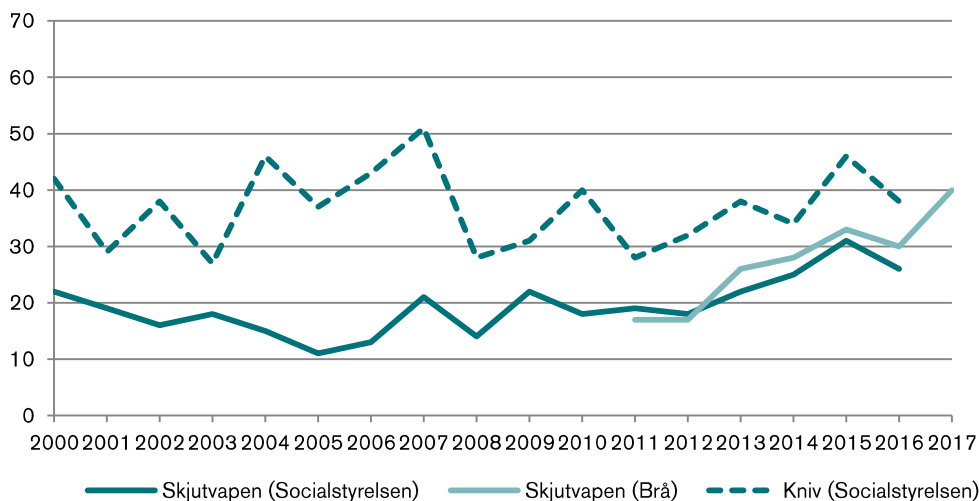


Omkring 70 procent av det dödliga våldet utövas med något slags vapen. Kniv utgör den vanligaste typen och har under 2000-talet använts i drygt 40 procent av fallen av dödligt våld. Den näst vanligaste typen av vapen i samband med dödligt våld utgörs av olika slags skjutvapen. Det dödliga skjutvapenvåldet minskade under den första halvan av 00-talet, men har sedan

²³ I Brås statistik över konstaterade fall av dödligt våld finns inte uppgifter om offrets kön före 2011.

dess ökat igen. År 2017 registrerade Brå 40 fall av dödligt våld med skjutvapen, vilket är tio fler än 2016.²⁴ För dödligt våld med skjutvapen är män kraftigt överrepresenterade. Enligt Brås statistik över konstaterade fall av dödligt skjutvapenvåld har över 90 procent av fallen utgjorts av manliga brottsoffer mellan 2011 och 2017.

Figur 21. Antal fall av dödligt våld med skjutvapen, respektive kniv 1997–2016, enligt Socialstyrelsens dödsorsaksstatistik samt Brås konstaterade fall av dödligt skjutvapenvåld 2011–2017. Källa: Brå och Socialstyrelsen.



Brå har tidigare även gjort ett antal fördjupade studier av det dödliga våldets utveckling mellan 1990 och 2013. De visar bland annat att antalet brott utförda med illegala skjutvapen har blivit fler, liksom brott med motiv som tycks vara instrumentella snarare än expressiva²⁵ och brott utan någon synbar koppling till alkohol.

Brås fördjupade studier visar också att det vanligaste när det kommer till dödligt våld är att gärningspersonen och offret känner varandra. I tre fjärdedelar av fallen är gärningspersonen släkt eller bekant med offret. Antalet fall där de inblandade är obekanta har minskat något mellan 1990 och 2013 (Brå 2015).

Brås bedömning: Det dödliga våldet mot män har ökat de senaste tre åren

Såväl Brås fördjupade studier av dödligt våld som Socialstyrelsens dödsorsaksstatistik har tidigare visat på en tydlig minskning av det dödliga våldet sedan 90-talets början. Sedan 2014 har dock denna trend avstannat och de senaste åren har det dödliga våldet legat på en högre nivå än tidigare under 2000-talet (antalet fall av dödligt våld är dock fortfarande något lägre än under början på 90-talet). Ökningen gäller dock endast för män, som också är den grupp som i störst utsträckning drabbas av dödligt våld totalt sett.

²⁴ Uppgifter från Socialstyrelsens dödsorsaksregister för 2017 fanns inte tillgängliga vid sammanställandet av denna kortanalys.

²⁵ Instrumentella motiv avser sådana fall där det dödliga våldet är ett medel att till exempel tillskansa sig pengar eller något annat som gärningspersonen uppfattar som eftersträvsvärt. Expressiva motiv avser istället fall där våldet i sig är det främsta syftet. Sådana fall sker ofta impulsivt och i stark affekt, till exempel i alkoholrelaterade konflikter eller våld i nära relationer.

Referenser

Brottsförebyggande rådet, Brå (2000). *Vanor och trygghet – intervjuundersökning av socialt utsatta personer och normalbefolkning*. Internetpublikation. Stockholm: Brottsförebyggande rådet.

Brottsförebyggande rådet Brå (2008). *Brottsutvecklingen i Sverige fram till år 2007*. Rapport 2008:23. Stockholm: Brottsförebyggande rådet.

Brottsförebyggande rådet, Brå (2011). *Strategiska brott bland unga på 00-talet*. Rapport 2011:21. Stockholm: Brottsförebyggande rådet.

Brottsförebyggande rådet, Brå (2012). *Användningen av brottskoder. En kvalitetsstudie inom kriminalstatistiken*. Kvalitetsstudie 1. Stockholm: Brottsförebyggande rådet.

Brottsförebyggande rådet, Brå (2016). *Bedrägeribrottsligheten i Sverige. Kartläggning och åtgärdsförslag*. Rapport 2016:9. Stockholm: Brottsförebyggande rådet.

Brottsförebyggande rådet Brå (2017). *Brottsutvecklingen i Sverige fram till år 2015*. Rapport 2017:5. Stockholm: Brottsförebyggande rådet.

Brottsförebyggande rådet Brå (2018a). *Nationella trygghetsundersökningen 2017. Om utsatt-het, otrygghet och förtroende*. Rapport 2018:1. Stockholm: Brottsförebyggande rådet.

Brottsförebyggande rådet Brå (2018b). *Konstaterade fall av dödligt våld. En granskning av anmält dödligt våld 2017*. Stockholm: Brottsförebyggande rådet.

Brottsförebyggande rådet Brå (2018c). *Nationella trygghetsundersökningen 2017. Teknisk rapport*. Rapport 2018:2. Stockholm: Brottsförebyggande rådet.

Internetstiftelsen i Sverige, IIS (2017). *Svenskarna och internet 2017. Undersökning om Svenskars internetvanor*. Stockholm: Internetstiftelsen i Sverige.

Socialstyrelsen (2017). *Statistik om skador och förgiftningar behandlade i slutenvård 2016*. Stockholm: Socialstyrelsen.

Statistiska centralbyrån, SCB (2009). *Boende och boendemiljö 2006–07*. Rapport:117. Stockholm: Statistiska centralbyrån.

Wikman, S., Estrada, F. och Nilsson, A. (2010). *Våld i arbetslivet – en kriminologisk kunskapsöversikt*. Stockholm: Arbetsmiljöverket.

Bilagor

Bilaga 1. Kort om de mest använda källorna

Nedan presenteras de huvudsakliga källorna som används i rapporten. Presentationen är inte uttömmande och är endast tänkt som en introduktion med hänvisning till var man kan läsa mer om de olika källorna.

Nationella trygghetsundersökningen (NTU)

Nationella trygghetsundersökningen är en sedan 2006 årligen återkommande brottsofferundersökning. I den tillfrågas cirka 20 000 personer i åldrarna 16–79 år om sin utsatthet för ett antal brott mot enskild person (misshandel, hot, sexualbrott, personrån, bedrägeri och trakasserier) och ett antal brott mot egendom (cykelstöld, bostadsinbrott, bilstöld och stöld ur/från fordon). I undersökningen ställs också frågor om trygghet och förtroende för rättsväsendet. Svarsfrekvensen har genom årens lopp legat mellan 61 och 78 procent. För mer information om NTU, läs rapporterna *NTU 2017. Om utsatthet, trygghet och förtroende* och *NTU 2017. Teknisk rapport*.

Nationella folkhälsoenkäten: Hälsa på lika villkor

Folkhälsomyndigheten gör vartannat år en nationell studie om folkhälsa (före 2016 utfördes studien årligen). Studien har genomförts sedan 2004 och omfattar ett nationellt urval om 20 000 personer i åldrarna 16–84 år. För mer information om Nationella folkhälsoenkäten, se: www.folkhalsomyndigheten.se/nationella-folkhalsoenkaten/

Undersökningarna om levnadsförhållanden (ULF/SILC)

Statistiska centralbyrån (SCB) genomför årligen Undersökningarna av levnadsförhållanden (ULF/SILC) genom telefonintervjuer med ett urval av Sveriges befolkning, 16 år och äldre. Undersökningarna ger information om hur levnadsförhållandena ser ut bland olika grupper i det svenska samhället. De områden som behandlas är bland annat boende, ekonomi, hälsa, fritid, medborgerliga aktiviteter, sociala relationer, sysselsättning och trygghet. För mer information om ULF/SILC, se: www.scb.se/LE0101

Kriminalstatistiken

I statistiken över anmälda brott redovisas samtliga händelser som anmälts och registrerats som brott hos polis, tull och åklagare i landet. Även brott som har ägt rum tidigare, men anmälts under redovisningsåret, finns med i statistiken, liksom brott som anmälts i Sverige men begåtts utomlands. Man kan läsa mer om kriminalstatistiken över anmälda brott i Brås rapport *Anmälda brott 2017. Slutgiltig statistik*. Det går också att ta fram egen statistik på Brås webbplats, www.bra.se.

Bilaga 2. Frågeformuleringar i NTU

Nedan följer en beskrivning av de frågeformuleringar som använts i NTU för de olika brottstyperna som omfattas av undersökningen.

Bostadsinbrott

Bröt sig någon in i din bostad i syfte att stjäla något under förra året?

Bilstöld och stöld ur eller från fordon

Fick du eller någon annan i hushållet en bil stulen under förra året?

Fick du eller någon annan i hushållet något stulet ur eller från en bil, en motorcykel, en moped, en husvagn eller liknande under förra året?

Cykelstöld

Fick du eller någon annan i hushållet någon cykel stulen under förra året?

Bedrägeri

Blev du som privatperson på ett brottsligt sätt lurad på pengar eller andra värdesaker under förra året?

Hot

Blev du under förra året hotad på ett sådant sätt, att du blev rädd?

Personrån

Rånade eller försökte någon råna dig genom att använda hot eller våld under förra året?

Misshandel

Slog, sparkade eller utsatte någon dig med avsikt för något annat fysiskt våld, så att du skadades eller så att det gjorde ont, under förra året?